



[www.dtco.vdo.de](http://www.dtco.vdo.de)

# TIS-Office Patch 3.1.9

## Beschreibung

## Impressum

Die in dieser Dokumentation enthaltenen Informationen können ohne vorherige Ankündigung geändert werden und stellen seitens der Continental Automotive GmbH keine Verpflichtung dar. Der Beschreibung liegt der zur Drucklegung aktuelle Informationsstand zugrunde. Änderungen von technischen Details gegenüber den Beschreibungen, Angaben und Abbildungen in dieser Bedienungsanleitung sind vorbehalten.

Die Continental Automotive GmbH kann für Programmfehler und für fehlerhafte Angaben in der Dokumentation und deren Folgen keine Haftung übernehmen.

Windows ist ein Warenzeichen der Microsoft® Corporation.  
Microsoft Internet Explorer® ist ein Produkt der Microsoft® Corporation.  
MSSQL-Server® und MSDE® sind Warenzeichen der Microsoft® Corporation.  
.NET Framework® ist ein Warenzeichen der Microsoft® Corporation.  
Crystal Reports® ist ein Warenzeichen der Business Objects SA.  
Acrobat® ist ein Warenzeichen der Adobe Systems Incorporated.  
Vorstehende Warenzeichen werden im Folgenden teilweise ohne gesonderten Hinweis auf den Inhaber des Warenzeichens verwendet.

© by Continental Automotive GmbH. Alle Rechte vorbehalten.

### ***Verantwortlich für den Inhalt***

Continental Automotive GmbH  
Postfach 16 40  
78006 Villingen-Schwenningen  
Germany  
Internet <http://www.dtco.vdo.de>  
E-mail [tachograph@continental-corporation.com](mailto:tachograph@continental-corporation.com)

VDO – eine Marke des Continental-Konzerns

## TIS-Office Patch 3.1.9



Dieser TIS-Office Patch ist nur zu installieren, sofern die Version 3.1 bereits installiert wurde.

Ältere TIS-Office Versionen (z.B.: 2.7.6, 3.0) müssen zuerst auf die Version 3.1 aktualisiert werden, bevor der TIS-Office Patch installiert werden kann. Der Patch selbst prüft die vorhandene TIS-Office Versions-Nr. ab.

Nach dem Entpacken, muss die "TIS-Office Patch 3.1.9.exe" bei Netzwerkinstallation jeweils einmal auf dem Server und den einzelnen Clients aufgerufen werden. Bei Standalone Installation werden beide Teile automatisch installiert.

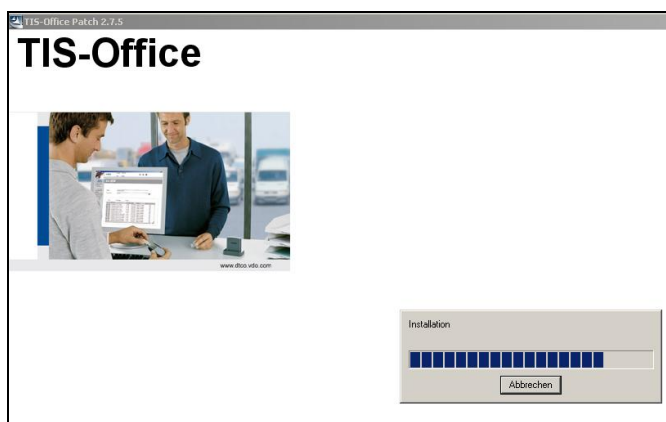


### Hinweis:

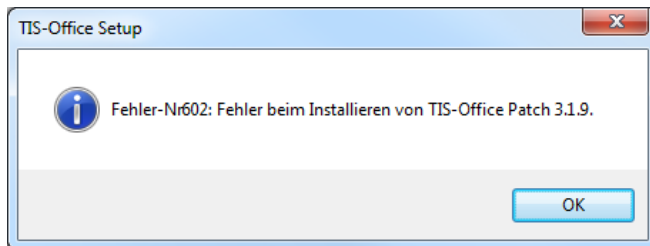
Es werden alle zum Zeitpunkt der Installation zugewiesenen TIS-Office Firmen (Datenbanken) mit der Patch-Installation auf die Version 3.1.9 umgestellt.

## TIS-Office Patch 3.1.9 - Ablaufbeschreibung

Mit der Anwahl "TIS-OfficePatch\_3.1.9.exe" wird der TIS-Office Patch via InstallShield Wizard gestartet!



## Beispiel: Fehler-Nr. 602

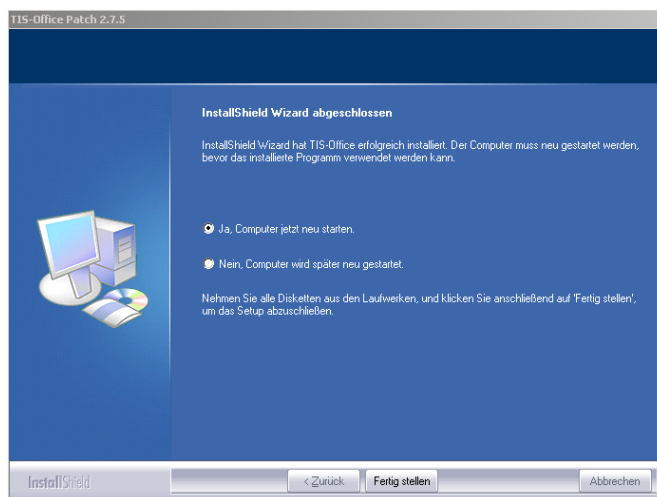


Mit OK bestätigen

Störungsgrund beheben und den TIS-Office Patch 3.1.9 nochmals ausführen.

Folgende Störungen können beim Ausführen des Patches auftreten:

- **Fehler-Nr. 602**  
TIS-Office 3.1 ist noch aktiv und Sie versuchen den Patch 3.1.9 zu installieren.  
- TIS-Office 3.1 Anwendung beenden
- **Fehler-Nr. 601**  
nicht vorhandenen TIS-Office 3.1 Installation.  
- TIS-Office 3.1 installieren
- **Alle anderen Fehler** sind SQL-Server Fehler wie z.B. "17". Dieser Fehler signalisiert, dass der SQL-Server ein Problem hatte.  
- Der SQL-Server Dienst ist zu stoppen und neu zu starten.



Der TIS-Office Patch 3.1.9 wurde erfolgreich durchgeführt

Mit **Fertig stellen** bestätigen

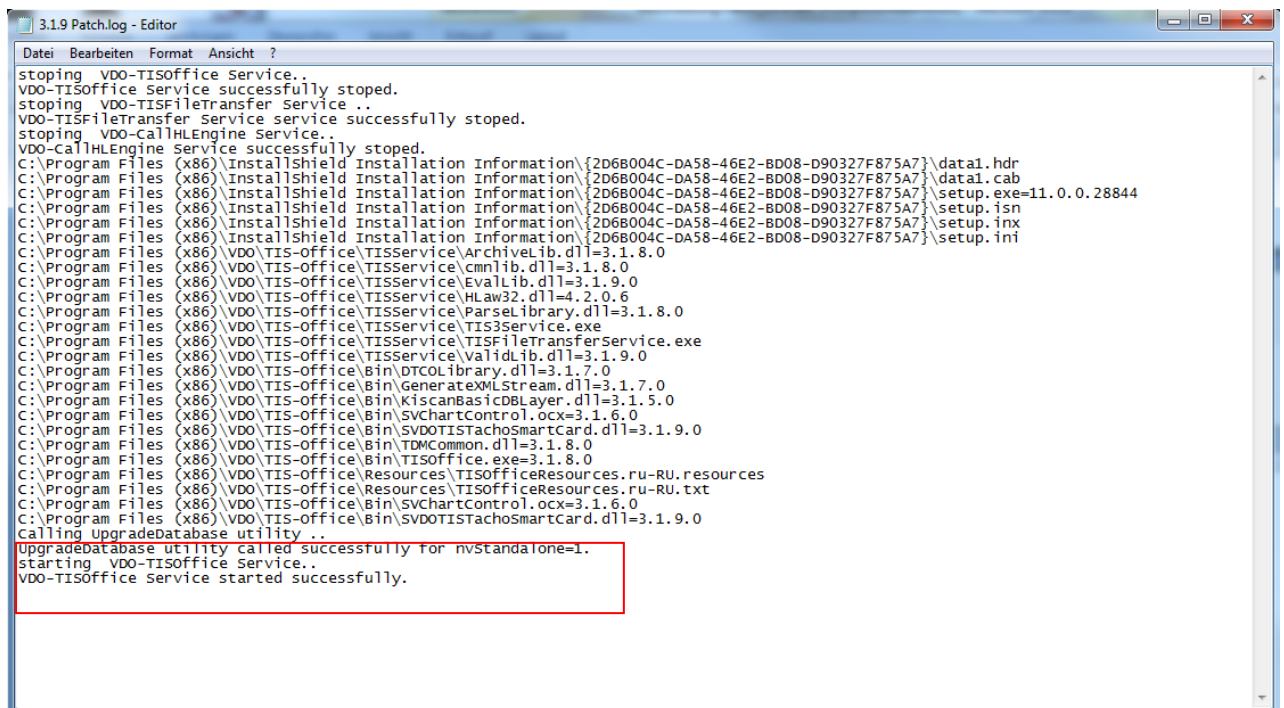
**Nach der erfolgreichen TIS-Office Patch 3.1.9-Installation erfolgt die Ausgabe der Logdatei im Verzeichnis: C:\Program Files\VDO\TIS-Office\Logs\3.1.9 Patch.log**

Der Verlauf der Patch Installation wird darin abgelegt - es ist klar erkennbar, ob der TIS-Office Patch 3.1.9 erfolgreich installiert wurde.

Am Ende der Logdatei werden die Meldungen:

- "UpgradeDatabase utility called successfully"
- "VDO-TISOffice Service started successfully"

angezeigt.



3.1.9 Patch.log - Editor

Datei Bearbeiten Format Ansicht ?

```
stopping VDO-TISoffice Service..
VDO-TISoffice Service successfully stopped.
stopping VDO-TISFileTransfer Service ..
VDO-TISFileTransfer Service service successfully stopped.
stopping VDO-CallHLEngine Service..
VDO-CallHLEngine service successfully stopped.
C:\Program Files (x86)\InstallShield Installation Information\{2D6B004C-DA58-46E2-BD08-D90327F875A7}\data1.hdr
C:\Program Files (x86)\InstallShield Installation Information\{2D6B004C-DA58-46E2-BD08-D90327F875A7}\data1.cab
C:\Program Files (x86)\InstallShield Installation Information\{2D6B004C-DA58-46E2-BD08-D90327F875A7}\setup.exe=11.0.0.28844
C:\Program Files (x86)\InstallShield Installation Information\{2D6B004C-DA58-46E2-BD08-D90327F875A7}\setup.isn
C:\Program Files (x86)\InstallShield Installation Information\{2D6B004C-DA58-46E2-BD08-D90327F875A7}\setup.inx
C:\Program Files (x86)\VDO\TIS-office\TISService\Archivelib.dll=3.1.8.0
C:\Program Files (x86)\VDO\TIS-office\TISService\cmnlib.dll=3.1.8.0
C:\Program Files (x86)\VDO\TIS-office\TISService\EvalLib.dll=3.1.9.0
C:\Program Files (x86)\VDO\TIS-office\TISService\HLaw32.dll=4.2.0.6
C:\Program Files (x86)\VDO\TIS-office\TISService\ParseLibrary.dll=3.1.8.0
C:\Program Files (x86)\VDO\TIS-office\TISService\TIS3Service.exe
C:\Program Files (x86)\VDO\TIS-office\TISService\TISFileTransferService.exe
C:\Program Files (x86)\VDO\TIS-office\TISService\ValidLib.dll=3.1.9.0
C:\Program Files (x86)\VDO\TIS-office\Bin\DTCOLibrary.dll=3.1.7.0
C:\Program Files (x86)\VDO\TIS-office\Bin\GenerateXMLStream.dll=3.1.7.0
C:\Program Files (x86)\VDO\TIS-office\Bin\KiscanBasicDBLayer.dll=3.1.5.0
C:\Program Files (x86)\VDO\TIS-office\Bin\SVChartControl.ocx=3.1.6.0
C:\Program Files (x86)\VDO\TIS-office\Bin\SVDOTISTachoSmartCard.dll=3.1.9.0
C:\Program Files (x86)\VDO\TIS-office\Bin\TDMCommon.dll=3.1.8.0
C:\Program Files (x86)\VDO\TIS-office\Bin\TISoffice.exe=3.1.8.0
C:\Program Files (x86)\VDO\TIS-office\Resources\TISofficeResources.ru-RU.resources
C:\Program Files (x86)\VDO\TIS-office\Resources\TISofficeResources.ru-RU.txt
C:\Program Files (x86)\VDO\TIS-office\Bin\SVChartControl.ocx=3.1.6.0
C:\Program Files (x86)\VDO\TIS-office\Bin\SVDOTISTachoSmartCard.dll=3.1.9.0
Calling UpgradeDatabase utility ..
UpgradeDatabase utility called successfully for nvstandalone=1.
starting VDO-TISoffice Service..
VDO-TISoffice Service started successfully.
```